



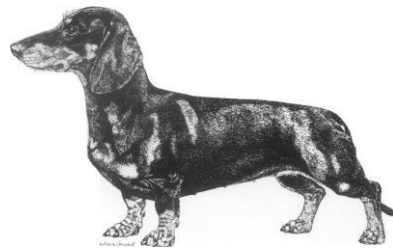
FEDERATION CYNOLOGIQUE INTERNATIONALE (AISBL)

SECRETARIAT GENERAL: 13, Place Albert 1er B – 6530 Thuin (Belgique)

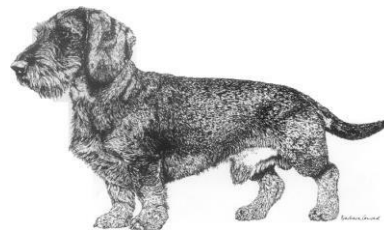
07.11.2019/EN

FCI-Standard N° 148

TACSKÓ



Rövid szőrű



Szálkás szőrű



Hosszú szőrű

FORDÍTOTTA: Magyar Tacskósok Országos Egyesülete (Miskolc)

EREDETI ORSZÁG: Németország

A HIVATALOS, ÉRVÉNYES STANDARD PUBLIKÁLÁSÁNAK DÁTUMA:
2019.09.04.

ALKALMAZÁS: Vadászkutya föld felett és föld alatt.

**FCI OSZTÁLYOZÁS: 4. Fajtacsoport
Munkavizsgálóval.**

RÖVID TÖRTÉNETI ÁTTEKINTÉS: A tacskó, amelyet Dackelnek vagy Teckelnek is neveznek a középkor óta ismert. A kopókból folyamatosan olyan kutyákat tenyésztettek ki, amelyek főként föld alatti vadászatra voltak alkalmasak. Ezekből a rövidlábú kutyákból alakult ki a tacskó, mely a legsokoldalúbb vadászkutya fajták egyikeként ismert. A föld felett is kitűnő teljesítményt nyújt pl. nyomkövető vadászaton, vadriasztásnál vagy véres nyomon. A legrégebbi klub, mely tacskó tenyésztéssel foglalkozott, az 1888-ban alapított Deutsche Teckelklub (Német Tacskóklub) e. V. A tacskót évszázadok óta 3 különböző nagyságban (tacskó , törpetacskó és kaninchen) és 3 különböző szőrminőségben (rövid, szálkás és hosszú) tenyésztik, mely 9 különböző variációt eredményez.

ÁLTALÁNOS MEGJELENÉS: Alacsony, rövidlábú, hosszan elnyújtott, de kompakt alkat, nagyon izmos, pimasz kihívó fejtartással és figyelmes arckifejezéssel. Alkata agilis, gyors munkát tesz lehetővé föld felett és alatt egyaránt. A nemi dimorfizmus észlelhető.

FONTOS ARÁNYOK: Egy kb. a marmagasság 1/3 -ának megfelelő talajtávolság esetén a testhossznak **(a szegycsont markolatának a pontjától a farközép pontjáig)** harmonikus arányban kell lennie a marmagassággal, kb. 1,7-1,8:1.

VISELKEDÉS/VÉRMÉRSÉKLET: Barátságos természetű, nem félénk és nem agresszív, kiegyensúlyozott vérmérsékletű. Szenvedélyes, kitartó és gyors vadászkutya, kiváló szimattal.

FEJ: Felülről nézve hosszan elnyújtott. Oldalról nézve az orr felé egyenletesen keskenyedő, de nem hegyes. A szemöldökív határozott. Az orrporc és az orrhát hosszú és keskeny.

AGYKOPONYA:

Koponya: Inkább lapos, nem túl széles, fokozatosan az enyhén ívelt orrhátban végződik.

Stop: Enyhén jelölt.

ARCKOPONYA:

Orr: Tágas orrlyukak. Szín: lásd alább a megfelelő szín definíciónál.

Fang: Hosszú, kellően széles és erős. **A száját** szélesre tudja nyitni, a szem **függőleges** szintjéig.

Ajak: Feszesen illeszkedő, jól takarva az állkapcsot.

Állkapocs/Fogak: Jól fejlett állkapcsok. Ollós harapás, egyenletes és szorosan zárt. Ideális esetben 42 fog a teljes fogképlet a fogászati formula követelményei szerint az erős, pontosan egymásba illeszkedő szemfogakkal együtt.

SZEM: Közepes méretű, mandulavágású, egymástól távol fekvő, tiszta energikus, mégis barátságos kifejezéssel. Tekintete nem szúrós. Színe a fényes, sötét vöröses-barnától a feketés barnáig terjedhet az összes szőrszínnél. Az üveg, hal vagy gyöngyszemek a foltos kutyáknál nem kívánatos, de tolerálható. A szemhéj jól pigmentált.

FÜLEK: Magasan tűzött, nem túl elől. Kellően hosszú, eléri az ajkak szélét, de nem túlságosan hosszú. Lekerekített. Mozcékony, elülső szélével szorosan a pofához simuló.

NYAK: Kellően hosszú, izmos. Feszesen simul a bőr a toroknál. Enyhén ívelt nyakszirttel, szabadon és magasan tartott.

TÖRZS:

Felső vonal: Harmonikusan a nyakszirttől az enyhén ereszkedő farig futó.

Mar: Kifejezett.

Hát: A magas mar után a hátcsigolyák a felső vonal mentén egyenesen vagy kissé hátrafelé lejtve fut. Szilárd és jól izmolt.

Ágyék: Erős, széles és jól izmolt.

Far: Széles és kellően hosszú, nem **vízszintes** és nem túl lejtős.

Mellkas: A mellcsont jól fejlett és olyan erősen előreugró, hogy mindkét oldalon kis gödrök vannak. A mellkas előlről nézve ovális. Felülről és oldalról nézve **tágas**, sok helyet hagyva a szív és a tüdő fejlődésének. Hátrafelé jól bordázott. A lapocka és a felkar megfelelő hossza és szögellése esetén az első lábak oldalnézetben eltakarják a mellvonal legmélyebb pontját. **A toka nem kifejezett.**

Alsóvonal és has: Enyhén felhúzott. A mellkas simán húzódik át a hashoz egy folyamatos vonalban.

FAROK: A fark a felső vonal harmonikus folytatását követi, enyhén leeső, nem vezet a felső vonal fölé. A fark utolsó harmadában enyhe görbület engedélyezett.

VÉGTAGOK:

MELLSŐ RÉSZ:

Általános: Erősen izmolt, jól szögelt. Elölről nézve, tiszta első lábak (feszesen simuló bőr), egyenesen állva erős csontozattal, lábfejek egyenesen előre mutatnak, a mellkas legalacsonyabb pontjánál állítva.

Vállak: Jól körülírt izmok. Hosszú, ferdén fekvő lapocka (kb. 90 fokot zár be a felkarral), mely a mellkashoz szorosan simul.

Felkar: Egyenlő hosszúságú a lapockával, majdnem derékszögben vele. Erős csontozat és jól izmolt, a bordákhoz simuló, de mozgásában szabad.

Könyök: Sem be, sem kifelé nem fordulnak.

Alkar: Rövid, azonban olyan hosszú, hogy a kutya és a talaj közötti távolság a marmagasságnak kb. 1/3-a. Lehetőleg egyenes.

Mellső lábtő/Csukló: A mellső lábízületek valamivel közelebb állnak egymáshoz, mint a vállízületek.

Csüd (mellső lábközép): Elölről nézve nem lehet sem mereven álló, sem túlságosan előreállított.

Mellső lábfejek: Szorosan egymás mellett álló lábujjak, jól ívelt, erős, ellenálló talppárnákkal és rövid, erős körmökkel. Szín: lásd alább a megfelelő szín definíciónál. Az ötödik lábujjnak nincs szerepe.

HÁTSÓ RÉSZ:

Általános: Erősen izmolt, jó arányban van a mellső résszel. A térd és a csánk ízület erősen szögelt. A hátsó lábak párhuzamosan állnak, nem szorosak és nem is szélesen szétállók.

Felső comb: Jó hosszúnak és jól izmoltnak kell lennie.

Térd (ízület): Széles és erős jó szögeléssel.

Alsó comb: Rövid, majdnem derékszögű a felső combbal. Jól izmolt.

Csánk ízület: Erős, erős inakkal, feszesen simuló bőr.

Csánk: Viszonylag rövid, az alsó comb felé mozgatható. Enyhéén felfelé ívelt.

Hátsó lábfejek: Négy szorosan egymás mellett álló ujj, jól ívelt. Teljesen az erős talpakra támaszkodó.

TESTTARTÁS/MOZGÁS: Térlelő mozgás, folyamatos és energikus, távoli előlépésekkel, nagy emelés nélkül, erős hajtással, enyhe rugózással, mely hat a hátvonalra. A fark a hátvonal harmonikus folytatása, enyhén lejtve. A mellső és a hátsó végtagok párhuzamos mozgásúak.

BŐR: Feszesen illeszkedik, jól pigmentált. Szín: lásd alább a megfelelő szín definíciónál.

RÖVID SZŐRŰ:

SZŐR

Szőr: Rövid, sűrű, fénylő, sima, testhez simuló, durva. Sehol sem mutat szőr nélküli helyeket. Farok: Szőre finom, teljes, de nem túlságosan dús. Alsó oldalán valamivel hosszabb fedőszőr nem hiba.

Szín és Szín minták:

a, Egyszínű: Vörös. Belekeverve fekete szőr megengedett. Azonban a tiszta sötét szín a kívánatosabb. Egy ksi fehér folt (3 cm átmérőig) csak a mellkason megengedett. Orr, köröm és mancs fekete, vöröses-barna nem kívánatos.

b, Kétszínű: Mély fekete vagy barna, cser jegyekkel a sötétebb a jobb, és lehetőleg tiszta), a szemek felett, az alsó ajak és a fang két oldalán, a fülek belső szélén, a mell elülső részén, a lábak belső és hátsó oldalain, a mancsokon, az anus körül, és onnan kb a farok alsó oldalának feléig vagy harmadáig. Orr, körömök és mancsok feketék a fekete alapszínű kutyáknál és barnák a barna alapszínű kutyáknál.

Egy kis fehér folt (3 cm-es átmérőig) megengedett a mellkason. A túlságosan kiterjedt vagy ugyancsak a nem elegendő cser jegyek nagyon nem kívánatosak.

c, Szín minta foltok (Merle): Az alapszín mindig a sötét szín (fekete vagy barna). Kivétel: vörös foltok (vörös sötét foltokkal). Kívánatos a szabálytalan szürke és a bézs foltok (nagy táblás foltok nem kívánatosak). Sem a sötét, sem a világos szín nem dominálhat. Az orr, köröm és mancsok tekintetében lásd a, és b,.

d, Szín minta Csíkos: A csíkos tacskó színe vörös sötét csíkkal. Az orr, köröm és mancsok feketék. Az összes korábban nem említett szín és szín minta kizáró. A pigmentáció hiánya nagyon nem kívánatos.

SZÁLKÁS SZŐRŰ

SZŐR

Szőr: A fang, a szemöldök és fülek, kivételével az egész testen aljszőrrel kevert, teljesen egyenletesen simuló, sűrű, drótszerű fedőszőr található. Puha szőr a fejen (felső csomó) és a mancsokon nagyon nem kívánatos. A fangon tisztán, határozott szakáll van. Dús a szemöldök. A füleken rövidebb a szőr, mint a törzsön, majdnem sima. A farok jól és szőrrel egyenletesen, sűrűn fedett.

Szín és Szín minták:

a, Egyszínű: Vörös. Belekeverve fekete szőr megengedett. Azonban a tiszta sötét szín a kívánatosabb. Egy kis fehér folt (3 cm átmérőig) csak a mellkason megengedett. Orr, köröm és mancs fekete, vöröses-barna nem kívánatos.

b, Többszínű: vaddisznó, barna vaddisznó, fekete-cser, barna-cser. Cser jegyek (a sötétebb a jobb, és lehetőleg tiszta), a szemek felett, az alsó ajak és a fang két oldalán, a fülek belső szélén, a mell elülső részén, a lábak belső és hátsó oldalain, a mancsokon, az anus körül, és onnan kb. a farok alsó oldalának feléig vagy harmadáig. Orr, körömök és mancsok feketék a vaddisznó és a fekete-cser kutyák esetében és barnák a barna vaddisznó és barna-cser kutyáknál. Egy kis fehér folt (3 cm-es átmérőig) megengedett a mellkason. A túlságosan kiterjedt vagy ugyancsak a nem elegendő cser jegyek nagyon nem kívánatosak.

c, Szín minta Foltok (Merle):

A szín ugyanaz, ami az a,-nál és b,-nél szerepel. Az alapszín mindig sötét szín (vaddisznó, fekete vagy barna). Kivétel: vörös foltos (vörös sötét foltokkal). Kívánatos a szabálytalan szürke és a bézs foltok. Sem a sötét, sem a világos szín nem dominálhat. Az orr, köröm és mancsok tekintetében lásd a, és b,.

d, Szín minta Csíkos: A csíkos tacsó színe vörös sötét csíkkal. Az orr, köröm és mancsok feketék. Az összes korábban nem említett szín és szín minta kizáró. A pigmentáció hiánya nagyon nem kívánatos.

HOSSZÚ SZŐRŰ

SZŐR

Szőr: Az aljszörzettel ellátott sima fényes szőr a törzsön simuló, hosszabb a nyaknál és a törzs alsó oldalán. A fülek alsó szélein túl kell, hogy nyúljon. A lábak hátsó oldalán határozottabb a szőrzet. Leghosszabb a farok alsó részén és ott teljes zászlót képez.

Szín és Szín minták:

a, Egyszínű: Vörös. Vörös fekete tűzésekkel. Azonban a tiszta sötét szín a kívánatosabb. Egy kis fehér folt (3 cm átmérőig) csak a mellkason megengedett. Orr, köröm és mancs fekete, vöröses-barna nem kívánatos.

b, Kétszínű: Mély fekete vagy barna, cser jegyekkel a sötétebb a jobb, és lehetőleg tiszta), a szemek felett, az alsó ajak és a fang két oldalán, a fülek belső szélén, a mell elülső részén, a lábak belső és hátsó oldalain, a mancsokon, az anus körül, és onnan kb. a farok alsó oldalának feléig vagy

harmadáig. Orr, körmök és mancsok feketék a fekete alapszínű kutyáknál és barnák a barna alapszínű kutyáknál.

Egy kis fehér folt (3 cm-es átmérőig) megengedett a mellkason. A túlságosan kiterjedt vagy ugyancsak a nem elegendő cser jegyek nagyon nem kívánatosak.

c, Szín minta foltok (Merle): Az alapszín mindig a sötét szín (fekete vagy barna). Kivétel: vörös foltok (vörös sötét foltokkal). Kívánatos a szabálytalan szürke és a bézs foltok (nagy táblás foltok nem kívánatosak). Sem a sötét, sem a világos szín nem dominálhat. Az orr, köröm és mancsok tekintetében lásd a, és b,.

d, Szín minta Csíkos: A csíkos tacszó színe vörös sötét csíkkal. Az orr, köröm és mancsok feketék. Az összes korábban nem említett szín és szín minta kizáró. A pigmentáció hiánya nagyon nem kívánatos.

MÉRET:

Mellkas körméret legalább 15 hónapos korban mérve, **a lapocka legmagasabb pontjától a mellkas legalacsonyabb pontjáig (kis feszülő mérőszalaggal).**

Standard tacszó:

Kanok: 37 cm-től 47 cm-ig

Szukák: 35 cm-től 45 cm-ig

Törpe tacszó:

Kanok: 32 cm-től 37 cm-ig

Szukák: 30 cm-től 35 cm-ig

Kaninchen tacszó:

Kanok: 27 cm-től 32 cm-ig

Szukák: 25 cm-től 30 cm-ig

HIBÁK:

A fenti pontoktól bármilyen eltérést hibának kell tekinteni és a hiba súlyosságának pontosan arányban kell lennie annak mértékével, valamint a kutya egészségére és jólétére gyakorolt hatás továbbá **a képessége a hagyományos munka elvégzéséhez.**

M3 (Molar 3)(Őrlőfog) nem kell figyelembe venni a bírálat során. 2 PM1 (Premolar 1)(Zápfog) hiány ne legyen büntetve. Egy PM2 hiányt hibának kell tekinteni, ha nincs más hiányzó fog (az M3 kivételével). Eltérés a helyesen záródó ollós harapástól, mint például a harapófogó harapás szintén hiba.

SÚLYOS HIBÁK:

- Gyenge, hosszú-lábú vagy földön csúszó test
- Más fog hibák, mint amelyek a „Hibák” vagy „Kizáró hibák” között szerepelnek
- Üvegszem bármilyen színű kutyáknál, kivéve a foltosokat

- Hegyes, nagyon ráncos fülek
- Vállak között megereszkedett törzs
- Hajlott hát, pontyhát
- Gyenge ágyék
- Túlnőtt far (far magasabb, mint a mar)
- Túl gyenge mellkas
- Ágyék lant alakú felhúzással
- Gyengén szögelt első- és hátsó végtagok
- Keskeny hátsó rész gyenge izomtónussal
- Tehén állás vagy karikalábak
- Túlságosan befelé vagy kifelé forduló lábfejek
- Szétálló lábujjak
- Nehéz, ügyetlen, kacsázó mozgás

SÚLYOS SZŐR HIBÁK:

Rövid szőrű tacskó:

- Túl finom vagy vékony szőr. Kopasz foltok a füleken (bőrfül), más kopasz területek.
- Túl durva és túl hosszú szőr
- Kefefarok
- Részben vagy teljesen szőrtelen farok

Szálkás szőrű tacskó

- Puha szőr, akár rövid, akár hosszú
- Hosszú, a törzstől minden irányban elálló szőr.
- Göndör vagy hullámos szőr.
- Fejen puha szőr, tetején csomós
- Zászlós farok
- Hiányos alsó szőrzet
- Rövid szőr

Hosszú szőrű Tacskó:

- Egyforma hosszúságú szőr az egész testen
- Hullámos vagy bozontos szőr
- Zászlós farok hiánya
- A fülön túlnőtt szőr hiánya
- **Rövid szőr**
- A háton határozottan elválasztott szőr
- A lábujjak között túl hosszú szőr

KIZÁRÓ HIBÁK:

- Agresszív vagy túlságosan félénk kutya
- Bármely kutya, mely viselkedési vagy fizikai abnormitásokat mutat
- **Szokatlan példány**
- Hátra vagy előre harapás, keresztbe harapás
- Az alsó tépőfogak hibás állása
- Egy vagy több metszőfog vagy egy vagy több tépőfog hiánya
- Több zápfog vagy őrlőfog hiánya Kivéve: A két PM1 vagy egy PM2 az M3 figyelembe vétele nélkül, ahogyan ez a „Hibák” alatt le van írva
- Mell: lapos szegycsont
- Farok bármely hibája
- Nagyon laza vállak
- Duzzadt csukló
- Fekete vagy barna szín cser jegyek nélkül, fehér szín **cser** jegyekkel vagy anélkül.
- A Színek és Szín minták fejezetben írt színektől eltérő színek

N.B.:

- a kanoknak meg kell lennie a két látszólag normális herének teljesen leszállva a herezacskóba.
- Tenyésztési csak a funkcionálisan és klinikailag egészséges kutyákat kellene, amelyek a fajta típus megfelelőit magukon viselik.

A legutóbbi módosítások félkövér betűtípussal szerepelnek.

ANATOMICAL FEATURES

